

# **OBEC VRBOVCE**



## **KOMUNITNÝ PLÁN SOCIÁLNYCH SLUŽIEB OBCE VRBOVCE 2019 – 2024**

Vrbovce, 2019

## **Komunitný plán sociálnych služieb obce Vrbovce 2019-2024**

**Schválený Obecným zastupiteľstvom obce Vrbovce dňa 4.7.2019 uznesením č. 7/G/19**

### **Obec Vrbovce**

Obecný úrad Vrbovce

Vrbovce 42

906 06 Vrbovce

Tel.: +421 34 62 83229, +421 34 65 40661

E-mail: vrbovce.urad@vrbovce.sk

### **Spracovateľ:**

Kopanice v pohybe

Brestovec 273

907 01 Myjava

Spracovateľský kolektív:

Ing. Barbora Babjaková, PhD.

doc. Ing. Viera Papcunová, PhD.

## **OBSAH**

ÚVOD .....	4
2 ANALÝZA STAVU POSKYTOVANÝCH SOCIÁLNYCH SLUŽIEB .....	6
2.1. Sociálne služby na riešenie nepriaznivej sociálnej situácie z dôvodu ťažkého zdravotného postihnutia, nepriaznivého zdravotného stavu alebo z dôvodu dovŕšenia dôchodkového veku .....	6
1.1.1. Opatrovateľská služba .....	6
1.1.2. Podporné služby .....	6
3 ANALÝZA POŽIADAVIEK PRIJÍMATEĽOV POSKYTOVANIA SOCIÁLNYCH SLUŽIEB .....	8
3.1. SWOT analýza pre oblasť sociálnych služieb v obci Vrbovce .....	8
3.2. Dotazník pre obyvateľov obce Vrbovce .....	9
4 ANALÝZA SOCIOLOGICKÝCH A DEMOGRAFICKÝCH ÚDAJOV .....	14
4.1. Vývoj počtu obyvateľov .....	14
4.2. Vybrané demografické charakteristiky .....	16
5 URČENIE CIEĽOV A PRIORÍT ROZVOJA SOCIÁLNYCH SLUŽIEB.....	19
6 ČASOVÝ PLÁN REALIZÁCIE.....	20
7 SPÔSOB VYHODNOCOVANIA PLNENIA KOMUNITNÉHO PLÁNU SOCIÁLNYCH SLUŽIEB ..	22
ZÁVER .....	23

## **ÚVOD**

§ 83 Zákona č. 448/2008 Z. z. o sociálnych službách a o zmene a doplnení zákona č. 455/1991 Zb. o živnostenskom podnikaní (živnostenský zákon) v znení neskorších predpisov ukladá obciam a mestám povinnosť vypracovať komunitný plán sociálnych služieb. Komunitný plán zohľadňuje miestne špecifiká a potreby fyzických osôb v oblasti sociálnych služieb poskytovaných v jej územnom obvode, určuje potreby rozvoja sociálnych služieb a určuje personálne, finančné, prevádzkové a organizačné podmienky na ich zabezpečenie. Komunitný plán je výstupom komunitného plánovania a predstavuje strategický dokument, ktorý analyzuje stav sociálnych služieb v riešenom území, hodnotí potreby obyvateľov v sociálnej oblasti a navrhuje priority pre rozvoj v tejto sfére na nasledujúce roky.

Komunitný plán sociálnych služieb obce Vrbovce bol vypracovaný v súlade s národnými prioritami rozvoja sociálnych služieb, v súlade s platnou legislatívou SR a s ohľadom na miestne špecifiká a potreby. Ide o otvorený dokument, ktorý rieši základné fungovanie obce a zainteresovaných subjektov v sociálnej oblasti. Dokument je vypracovaný na obdobie rokov 2019-2024. Obsahom komunitného plánu je analýza stavu poskytovaných sociálnych služieb, analýza požiadaviek prijímateľov sociálnych služieb, analýza sociologických a demografických údajov, určenie cieľov a priorít rozvoja sociálnych služieb, časový plán realizácie a spôsob vyhodnocovania plnenia plánu.

### Legislatíva SR v sociálnej oblasti

Zákon NR SR č. 448/2008 Z. z. o sociálnych službách a o zmene a doplnení zákona č. 455/1991 Zb. o živnostenskom podnikaní (živnostenský zákon) v znení neskorších predpisov  
Zákon NR SR č. 305/2005 Z. z. o sociálnoprávnej ochrane detí a o sociálnej kuratele a o zmene a doplnení niektorých zákonov

Zákon NR SR č. 36/2005 Z. z. o rodine a o zmene a doplnení niektorých zákonov

Zákon NR SR č. 599/2003 Z. z. o pomoci v hmotnej núdzi a o zmene a doplnení niektorých zákonov v znení neskorších predpisov

Zákon NR SR č. 601/2003 Z. z. o životnom minime a o zmene a doplnení niektorých zákonov

***Komunitný plán sociálnych služieb Obce Vrbovce 2019-2024***

*Základné východiskové dokumenty na národnej úrovni*

Národné priority rozvoja sociálnych služieb na roky 2015 -2020

Národný program aktívneho starnutia na roky 2014 – 2020

Národný program rozvoja životných podmienok osôb so zdravotným postihnutím na roky 2014 – 2020

Strategický rámec starostlivosti o zdravie pre roky 2013 – 2030

Národný akčný plán na elimináciu a prevenciu násillia na ženách 2014 – 2019

*Základné východiskové dokumenty na úrovni Trenčianskeho samosprávneho kraja*

Koncepcia rozvoja sociálnych služieb na roky 2015 – 2020

*Základné východiskové dokumenty na miestnej úrovni*

Program hospodárskeho a sociálneho rozvoja obce Vrbovce na roky 2016 – 2022

## **1 ANALÝZA STAVU POSKYTOVANÝCH SOCIÁLNYCH SLUŽIEB**

V rámci tejto kapitoly sa zaoberáme ponukou sociálnych služieb v obci. Obec poskytuje v rámci ponuky sociálnych služieb iba sociálne služby na riešenie nepriaznivej sociálnej situácie z dôvodu ťažkého zdravotného postihnutia, nepriaznivého zdravotného stavu alebo z dôvodu dovŕšenia dôchodkového veku. Obec neponúka v rámci sociálnych služieb sociálne služby na zabezpečenie nevyhnutných podmienok na uspokojovanie základných životných potrieb.

### **1.1. Sociálne služby na riešenie nepriaznivej sociálnej situácie z dôvodu ťažkého zdravotného postihnutia, nepriaznivého zdravotného stavu alebo z dôvodu dovŕšenia dôchodkového veku**

#### **1.1.1. Opatrovateľská služba**

Obec neposkytuje opatrovateľskú službu pre svojich obyvateľov. V prípade žiadosti o zabezpečovanie opatrovateľskej služby má obec vytvorenú spoluprácu so Slovenským červeným krížom v Senici.

Terénnu sociálnu službu v obci zabezpečuje pracovník obecného úradu, ktorý je zamestnaný na pol úväzok. Poskytuje pomoc pre seniorov pri úkonoch sebaobsluhy, úkonoch starostlivosti o domácnosť a základných sociálnych aktivitách.

#### **1.1.2. Podporné služby**

Terénnu odľahčovaciu službu obec nezabezpečuje. V prípade potreby dokáže zabezpečiť túto službu v spolupráci so Slovenským červeným krížom v Senici.

Terénnu prepravnú službu zabezpečuje obec pre občanov s nepriaznivým zdravotným stavom, resp. s obmedzenou schopnosťou pohybu prostredníctvom vlastného minibusu, ktorým zabezpečuje prepravu do NsP Myjava.

V obci sa nenachádzajú žiadne sociálne zariadenia. Najbližšie sa nachádza v meste Myjava - Zariadenie opatrovateľskej služby (ZOS) Nezábudka pre seniorov a Domov sociálnych služieb pre deti a dospelých ÚSVIT určený pre sociálne slabšie rodiny s deťmi aj pre jednotlivcov.

### ***Komunitný plán sociálnych služieb Obce Vrbovce 2019-2024***

Obyvateľom v obci je k dispozícii zdravotné stredisko v rámci ktorého poskytujú svoje služby nasledovní lekári:

MUDr. Vladimíra Skalická, praktická lekárka pre dospelých a pre deti a dorast

MUDr. Marta Babincová, špecializovaná stomatologická ambulancia

MUDr. Pavol Garaj, gynekologicko-pôrodná ambulancia

Praktická lekárka a stomatologička poskytujú svoje služby obyvateľom 5 x do týždňa, gynekologicko – pôrodná ambulancia 1 x do týždňa.

Na území obce Vrbovce vykonáva podporné činnosti pre obyvateľov:

- Únia žien Slovenska, ktorá sa zameriava na organizovanie tvorivých aktivít, zachovávanie ľudových tradícií, vykonávanie humánnych aktivít

V minulosti vykonával činnosti aj Seniorklub, ktorý sa zameriaval na organizovanie spoločenského a kultúrneho života seniorov v obci, v súčasnosti však nie je aktívny.

## 2 ANALÝZA POŽIADAVIEK PRIJÍMATEĽOV POSKYTOVANIA SOCIÁLNYCH SLUŽIEB

Konečným prijímateľom sociálnych služieb sú obyvatelia obce, preto je dôležité identifikovať ich potreby vo vzťahu k ponuke sociálnych služieb a zároveň identifikovať aj silné a slabé stránky ponuky sociálnych služieb z pohľadu obce.

### 2.1. SWOT analýza pre oblasť sociálnych služieb v obci Vrbovce

SWOT analýza je jednoduchá a pritom výstižná, vyčerpávajúca a objektívna charakteristika silných a slabých stránok obce z pohľadu poskytovaných sociálnych služieb a jej možných príležitostí a ohrození. Súčasne zahŕňa základné analytické poznatky o faktoroch, ktoré je možné využiť v prospech rozvoja sociálnych služieb v obci a faktoroch, ktorým je potrebné v navrhovanej rozvojovej stratégii čeliť, resp. ich eliminovať.

Tabuľka 1 SWOT analýza sociálnych služieb v obci Vrbovce

SILNÉ STRÁNKY	SLABÉ STRÁNKY
<ul style="list-style-type: none"><li>• Spolupráca obce s neverejným poskytovateľom sociálnych služieb</li><li>• existencia poskytovateľov zdravotnej starostlivosti</li><li>• aktívny prístup seniorov k životu</li><li>• existencia Únie žien Slovenska</li><li>• podpora aktivít občanom zo strany obce v sociálnej oblasti</li><li>• príprava komunitného plánu sociálnych služieb</li></ul>	<ul style="list-style-type: none"><li>• neexistujúca sieť sociálnych zariadení priamo v obci</li><li>• nedostatok vlastných finančných zdrojov na rozšírenie ponuky sociálnych služieb v obci</li><li>• absencia komplexného prístupu a systému riadenia sociálnych služieb</li><li>• chýbajúce sociálne zariadenia pre seniorov</li><li>• chýbajúci penzión pre seniorov (zariadenie vyššieho štandardu)</li><li>• chýbajúci monitorovací systém pre seniorov (privolanie pomoci)</li></ul>



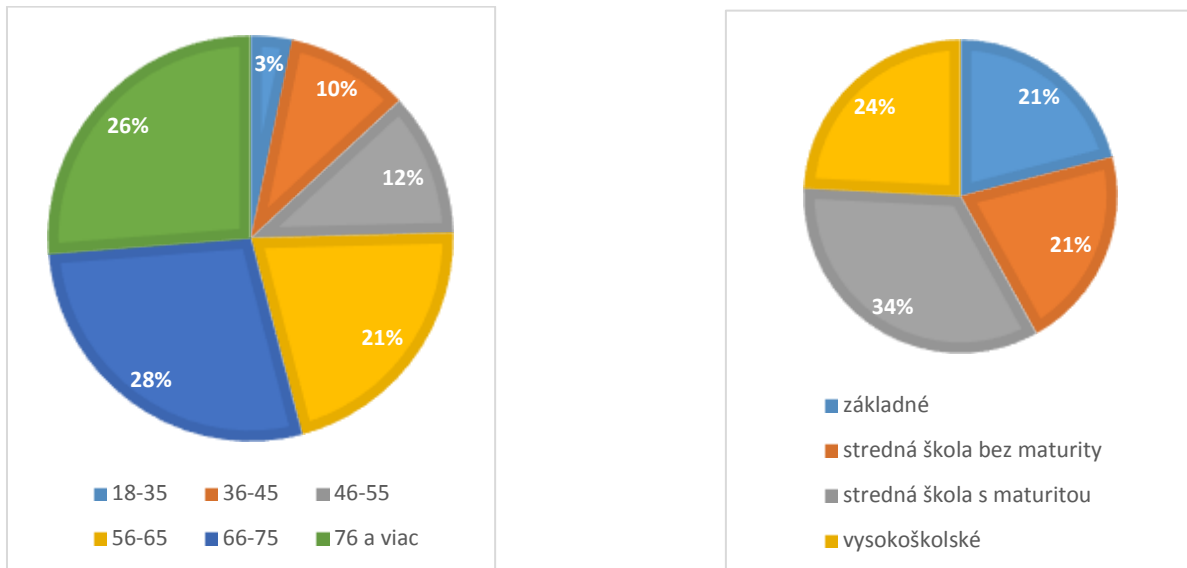
PRÍLEŽITOSTI	OHROZENIA
<ul style="list-style-type: none"><li>• využitie finančných prostriedkov z fondov EÚ na podporu sociálnych projektov</li><li>• rozšírenie spolupráce obce s lekármi v obci</li><li>• rozšírenie spolupráce obce so záujmovými skupinami v obci (Únia žien)</li><li>• rozšírenie spolupráce s obnovenými, resp. novovzniknutými záujmovými skupinami v obci (bývalý Senior klub)</li><li>• rozšírenie spolupráce s neverejným poskytovateľom sociálnych služieb v obci</li><li>• spolupráca obce s Trenčianskym samosprávnym krajom v oblasti poskytovania sociálnych služieb</li></ul>	<ul style="list-style-type: none"><li>• nárast počtu obyvateľov vyžadujúcich sociálne služby</li><li>• nedostatok finančných prostriedkov zo strany obce, kraja a štátu na podporu sociálnych služieb</li><li>• rýchlejšie tempo starnutia populácie</li><li>• nárast nežiadúcich socio – patologických javov v obci</li><li>• nepredvídateľný vývoj legislatívy v sociálnej oblasti</li></ul>

Zdroj: vlastné spracovanie

## **2.2. Dotazník pre obyvateľov obce Vrbovce**

Dotazníkového prieskumu sa zúčastnilo spolu 62 obyvateľov obce Vrbovce, vzorka je síce menšia, ale vyjadruje názory občanov, ktorí sa zaujímajú o komunitné služby či už z dôvodu, že ich sami potrebujú alebo majú v blízkom okolí niekoho s takouto potrebou. Dotazníkového prieskumu sa zúčastnilo 24 mužov a 38 žien, z hľadiska veku sa najviac do prieskumu zapojilo obyvateľstvo nad 66 rokov (spolu 54%). Táto informácia korešponduje s jednou z najväčších skupín, ktorých sa komunitné služby týkajú. Viac ako polovica respondentov dosiahla stredoškolské vzdelanie s maturitou resp. vysokoškolské vzdelanie (spolu cca. 58%). Z pohľadu ich ekonomických aktivít, viac ako 72% respondentov uviedlo, že sú buď dôchodcami alebo invalidnými dôchodcami, 2% uviedli, že sú nezamestnaní a 26% respondentov patrí medzi zamestnaných. Z toho vyplýva, že prevažná skupina respondentov spadá do zraniteľných skupín. Až 44% respondentov žije v domácnosti s partnerom/partnerkou bez detí (resp. deti sú už dospelé a žijú inde), 29% respondentov je jednotlivcov a 22% respondentov žije vo viacgeneračnej domácnosti.

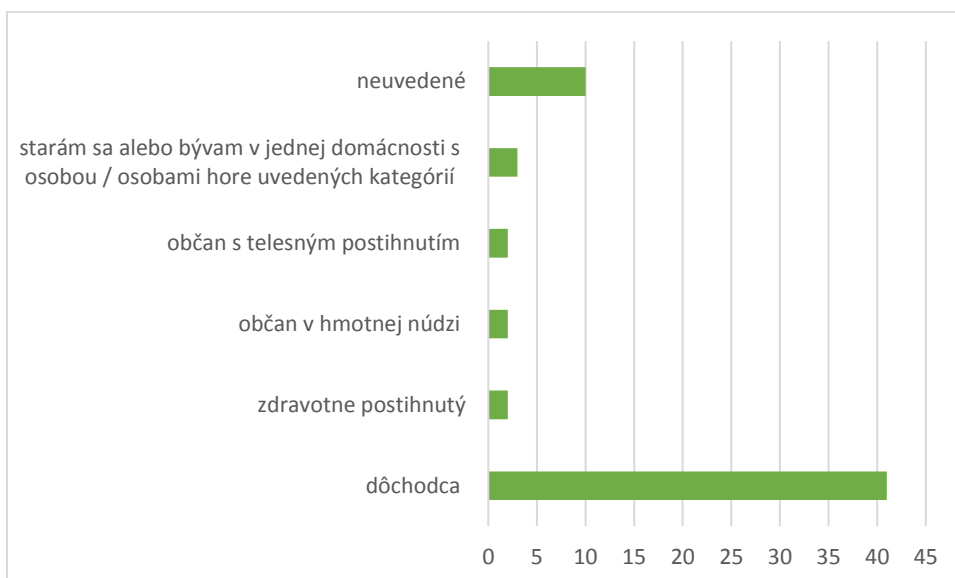
**Obrázok 1 Štruktúra respondentov podľa veku a ukončeného vzdelania**



Zdroj: výsledky dotazníkového prieskumu

Z pohľadu sociálneho statusu drvivá väčšina respondentov sa zaradila do kategórie dôchodca, aj respondenti, ktorí označili možnosť zdravotne postihnutý, občan v hmotnej núdzi a občan s telesným postihnutím. Traja respondenti uviedli možnosť, že sa starajú, resp. bývajú v jednej domácnosti s osobou, ktoré spadajú do niektorých zo zraniteľných sociálnych skupín.

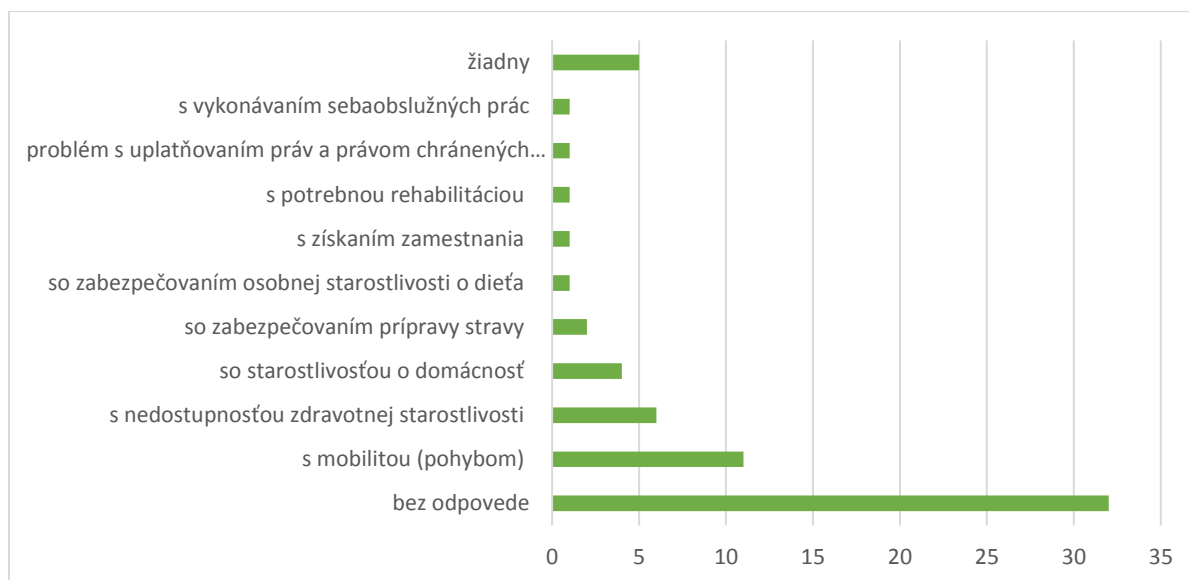
**Obrázok 2 Zaradenie do sociálnych skupín**



Zdroj: výsledky dotazníkového prieskumu

Na otázku súčasného sociálneho problému skoro 48% respondentov neuviedlo žiadny problém, z ostatných odpovedí má najviac respondentov problém s mobilitou, vo viacerých prípadoch ešte spojený s ďalšími sociálnymi problémami ako vidieť z obrázka nižšie.

**Obrázok 3 Identifikácia sociálneho problému**



Zdroj: výsledky dotazníkového prieskumu

Len 6% respondentov sa vyjadrilo, že využíva niektorú zo sociálnych služieb. Napriek tomu, že sa respondenti vyjadrili k viacerým sociálnym problémom a väčšina z nich nejaký sociálny problém má, zatiaľ nie sú v situácii, kedy by mohli alebo chceli využívať sociálnu pomoc. Otázne teda je, či nemajú záujem alebo nemajú takúto službu dostupnú z rôznych dôvodov (legislatívne požiadavky na splnenie kritérií pre poskytovanie služby, finančné bariéry, miestna nedostupnosť služby a pod.).

Na otázku „Na ktoré oblasti sociálnej pomoci by sa malo mesto v budúcnosti zamerať?“ respondenti odpovedali rôzne. Skladba respondentov (väčšina vo veku nad 66 rokov) ovplyvnila aj odpovede, kedy najviac respondentov označila oblasti zamerané najmä na sociálnu skupinu dôchodcov. Najčastejšie respondenti označovali zariadenie pre seniorov, zariadenie opatrovateľskej služby, rehabilitačné stredisko či opatrovateľská služba, prepravná služba.

Tabuľka 2 Oblasti sociálnej pomoci identifikované ako potrebné pre zvýšenie kvality života

Oblasť sociálnej pomoci	počet
zariadenie pre seniorov (bývalý domov dôchodcov)	36
zariadenie opatrovateľskej služby (opatrovanie zdravotne postihnutých a starých ľudí v domácnosti) rehabilitačné stredisko (rehabilitácia)	25
opatrovateľská služba (zabezpečenie opatrovania na určitý čas)	23
prepravná služba (zabezpečenie prepravy osobitným autom pre osoby ťažko zdravotne postihnuté)	11
odľahčovacia služba (opatrovanie v čase, keď určený opatrovateľ túto činnosť nemôže zabezpečiť)	8
denný stacionár (denný pobyt pri odkázanosti na pomoc inej osoby)	7
poskytovanie sociálnych služieb v dennom centre (Klub dôchodcov)	7
požičiavanie pomôcok	5
útulok (ubytovanie na určitý čas)	4
zariadenie podporovaného bývania (ubytovanie s dohľadom pre osobu pre osoby zdravotne alebo mentálne postihnuté)	4
sociálne poradenstvo (poradenstvo v oblasti sociálnych vecí)	4
pomoc pri osobnej starostlivosti o dieťa a podpora zosúladovania rodinného a pracovného života (sociálna služba v teréne, t.j. pomoc v rodine)	3
poskytovanie sociálnej služby v jedálni	3
nocľaháreň (prenocovanie pre osoby, ktoré nemajú zabezpečené bývanie)	2
zariadenie núdzového bývania (dočasné bývanie pre obeť domáceho násillia, tehotné ženy a rodiny v krízovej situácii, ktoré nemajú zabezpečené ubytovanie)	2
iné: v čase prázdnin otvorená škôlka, odborné opravárenské, údržbárske práce	2
domov na pol ceste (ubytovanie na určitý čas po ukončení starostlivosti v detskom domove, po výkone trestu s pod.)	1
poskytovanie sociálnej služby v zariadení dočasnej starostlivosti o deti (ubytovanie pre deti, ak rodič na základe rozhodnutia súdu nemôže zabezpečiť starostlivosť o dieťa sám)	1
poskytovanie sociálnej služby v nízkoprahovom dennom centre pre deti a rodinu (poskytovanie sociálnej pomoci počas dňa)	1
sprievodcovská služba a predčitateľská služba (sprievod, osobná asistancia a predčítavanie osobám so zrakovým postihom)	1
sociálne služby s použitím telekomunikačných technológií	1

Zdroj: výsledky dotazníkového prieskumu

Z pohľadu respondentov by mohol byť ďalší priestor na spoluprácu v oblasti poskytovania sociálnych služieb v týchto oblastiach:

- *budovanie nájomných bytov pre mladé rodiny*
- *počas prázdnin zabezpečiť aktivity pre deti v ZŠ a škôlke za dozoru učiteľského zboru aj zo stravou. Nie všetky deti majú možnosť byť doma s rodičmi alebo starými rodičmi.*

## Komunitný plán sociálnych služieb Obce Vrbovce 2019-2024

- pomoc rodinám pri opatere starších alebo chorých členov rodiny
- poskytnúť dovoz a odvoz pri akciách, ktoré sa poriadajú obcou na moravskej strane alebo u nás a sú ťažšie prístupné (napr. Žalostiná). Sú ľudia, ktorí pre zdravotný problém nemôžu viesť auto.
- rozhlas na kopaniciach (napr. SMS rozhlas)
- využitie budovy bývalej policajnej stanice na sociálne služby

V obci Vrbovce chýbajú respondentom najmä klubovne a záujmové krúžky, 8 respondenti uviedli, že by bolo vhodné vytvoriť klub dôchodcov. Z odpovedí vyplýva, že respondenti by potrebovali v prvom rade zlepšiť možnosti spoločenského vyžitia, kde by sa stretávali a vykonávali by spoločné aktivity.

**Tabuľka 3 Zariadenia, ktoré respondentom chýbajú**

Odpoveď	počet
bez odpovede	32
Klubovne, záujmové krúžky	18
kultúrno – spoločenské aktivity	8
klub dôchodcov	8
voľne prístupné športoviská	4
detské ihriská, miesta na hranie s deťmi	2

Zdroj: výsledky dotazníkového prieskumu

Výsledky prieskumu nemožno zovšeobecniť nakoľko vzorka respondentov nezastupuje rovnako všetky kategórie obyvateľov v obci Vrbovce, avšak z výsledkov dotazníka Komunitný plán pri plánovaní ďalších aktivít tiež čerpá.

### 3 ANALÝZA SOCIOLOGICKÝCH A DEMOGRAFICKÝCH ÚDAJOV

Katastrálne územie obce Vrbovce sa nachádza v Trenčianskom kraji, v okrese Myjava. Susedí na severe s obcami Javorník, Hrubá Vrbka, Tvarožná Lhota a Kuželov – Česká republika, severovýchodne s obcou Brestovec, východne s Myjavou - časť Turá Lúka, južne s obcou Sobotište a západnú, najdlhšiu hranicu má s obcou Chvojnica.

Tabuľka 4 Základné údaje o obci

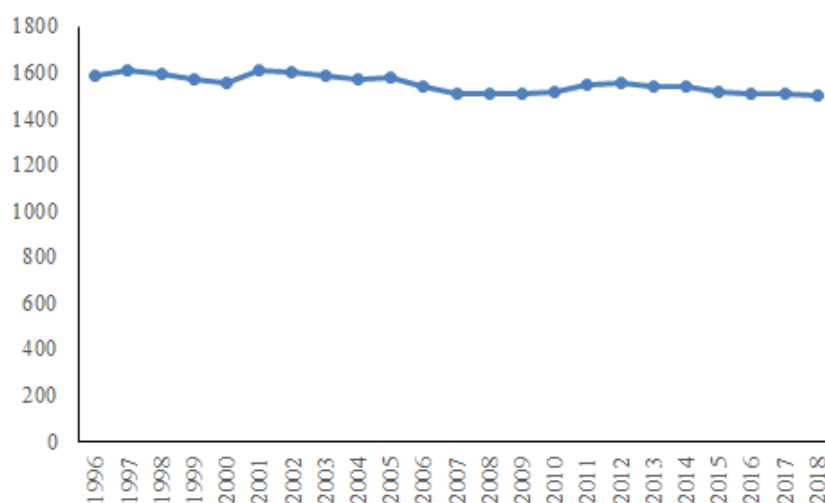
Základné údaje	
Kraj:	Trenčiansky kraj
Okres:	Vrbovce
Región:	Kopanice
Poloha:	48°47' S 17°28' V
Nadmorská výška:	341 m n. m.
Rozloha:	51,52 km <sup>2</sup> (5 152 ha)
Počet obyvateľov k 31.12.2018	1434
Hustota obyvateľstva:	29,18 obyv./km <sup>2</sup>

Zdroj: PHSR obce Vrbovce na roky 2016 – 2022

#### 3.1. Vývoj počtu obyvateľov

Pre poskytovanie sociálnych služieb je dôležitým atribútom sledovať nielen počet obyvateľov ale aj štruktúru obyvateľov obce. V rámci vývoja počtu obyvateľov v obci v období rokov 1996-2018 môžeme sledovať iba mierne výkyvy v počte obyvateľov. Najmenej obyvateľov mala obec v roku 2018 (1 434), naopak najviac v roku 1997 ( 1 668). V porovnaní rokov 1996 a 2018 došlo k poklesu počtu obyvateľov o 93 obyvateľov, čo predstavuje pokles o 5,85%.

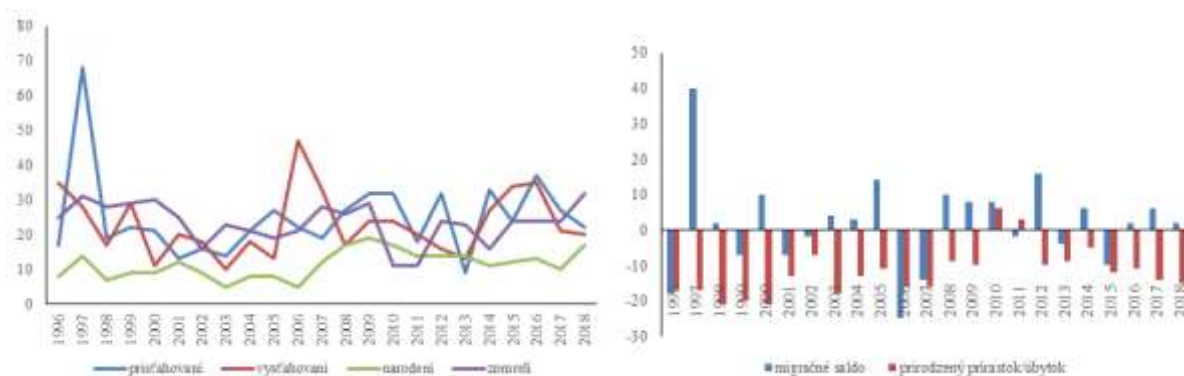
**Obrázok 4 Vývoj počtu obyvateľov obci Vrbovce v období rokov 1996-2018**



Zdroj: ŠÚ SR, vlastné spracovanie

Vývoj obyvateľstva je podmienený prirodzeným prírastkom a migráciou obyvateľov. Najviac detí sa narodilo v obci v roku 2009 (19 detí), naopak najmenej sa narodilo detí v rokoch 2003 a 2006 (6 detí). Naopak najviac ľudí zomrelo v obci v roku 2018 (32 obyvateľov) a najmenej v rokoch 2010 a 2011 (11 ľudí). Počas obdobia rokov 1996-2018 s výnimkou rokov 2010 a 2011 bol zaznamenaný prirodzený úbytok obyvateľov, čo znamená, že viac obyvateľov v obci zomrelo ako sa narodilo.

**Obrázok 5 Mechanický a prirodzený pohyb obyvateľstva obce Vrbovce v období rokov 1996-2018**



Zdroj: ŠÚ SR, vlastné spracovanie

Ďalším pohybom, ktorý ovplyvňuje celkový počet obyvateľov v obci je mechanický pohyb, ktorý skúma najmä dva javy, imigráciu vyjadrenú cez počet prisťahovaných a emigráciu

vyjadrenú cez počet vystáhaných. Výsledkom mechanického pohybu je migračné saldo. Najviac obyvateľov sa do obce prisťahovalo v roku 1997 (86 obyvateľov), naopak najmenej v roku 2013 (4 obyvateľov). Najviac obyvateľov sa z obce vystáhalo v roku 2006 (48 obyvateľov), najmenej v roku 2003 (10 obyvateľov). Počas obdobia rokov 1996-2018 zaznamenávame záporné migračné saldo v rokoch 1996, 1999, 2001, 2002, 2006, 2007, 2011, 2013 a 2015, čo znamená, že v týchto rokoch sa viac obyvateľov odsťahovalo ako prisťahovalo do obce. V ostatných rokoch bola situácia pozitívnejšia, kedy sa viac obyvateľov do obce prisťahovalo ako odsťahovalo.

**Tabuľka 6 Vybrané demografické charakteristiky obce Vrbovce k 31.12.2018**

	<b>Spolu</b>	<b>Muži</b>	<b>Ženy</b>
Počet obyvateľov	1434	711	723
Predproduktívny vek (0-14)	205	106	99
Produktívny vek (15-60)	839	456	383
Poproduktívny vek (61+)	390	149	241
Počet sobášov	10		
Počet rozvodov	4		
Počet narodených	17	8	9
Počet zomrelých	32	17	15
Počet prisťahovaných	22	10	12
Počet odsťahovaných	20	7	13

Zdroj: ŠÚ SR, interné materiály obce, vlastné spracovanie

### **3.2. Vybrané demografické charakteristiky**

Z demografických charakteristík analyzujeme národnostnú, náboženskú a vzdelanostnú štruktúru obyvateľov.

Národnosťou sa rozumie príslušnosť osoby k národu, národnostnej menšine alebo etnickej menšine. Pre určenie národnosti nie je rozhodujúca materinská reč, ani reč, ktorú občan prevažne používa alebo lepšie ovláda, ale jeho vlastné rozhodnutie o príslušnosti k národu, národnostnej menšine alebo etnickej menšine. Národnostné zloženie v obci Vrbovce možno pokladať za výrazne homogénne, nakoľko k slovenskej národnosti sa hlási až 95,03%, čo je oproti predchádzajúcemu SODB o 1,77% menej. Česká národnosť je zastúpená 2,19%-ným podielom, maďarská 0,06%-ným, ukrajinská 0,13%-ným a moravská 0,13%-ným



podielom na zložení obyvateľstva. Zvýšil sa tiež pomer tých obyvateľov, ktorí sa k národnosti v SODB 2011 nevyjadrovali o 2,09%.

**Tabuľka 7 Národnostná štruktúra obyvateľov obce**

Národnosť	SODB 2011	
	Spolu	%
Slovenská	1 472	95,03
Maďarská	1	0,06
Ukrajinská	2	0,13
Česká	34	2,19
Moravská	2	0,13
Iná	1	0,06
Nezistená	37	2,39
<b>Spolu</b>	<b>1 549</b>	<b>100,00</b>

Zdroj: PHSR obce Vrbovce

Náboženským vyznaním (vierovyznaním) sa rozumie účasť obyvateľstva na náboženskom živote niektorej cirkvi, alebo vzťah k nej. V obci Vrbovce sa až 87,3 % obyvateľstva hlási k evanjelickej cirkvi augsburského vierovyznania. K rímsko-katolíckej cirkvi sa hlási 101 obyvateľov, čo je 6,3 %. Bez vyznania je 4,7 % obyvateľov, 25 obyvateľov tvoria nezistené a ostatné náboženstvá (gréckokatolícka, evanjelická cirkev metodistická, Náboženská spoločnosť Jehovovi svedkovia), ktoré pri grafickom vyhodnotení dosiahli hodnotu 1,6 %.

**Tabuľka 8 Religiózna štruktúra obyvateľov obce Vrbovce**

Vierovyznanie	SODB 2011	
	Spolu	%
Rímskokatolícka cirkev	101	6,3
ECAV	1 405	87,3
Gréckokatolícka cirkev	2	0,1
Bez vyznania	75	4,7
Nezistené, ostatné	25	1,6
<b>Spolu</b>	<b>1 608</b>	<b>100,00</b>

Ostatné – ev. cirkev metodistická, Náboženská spoločnosť Jehovovi svedkovia

Zdroj: PHSR obce Vrbovce

Vzdelanostná štruktúra obyvateľstva má pre ďalší rozvoj obce zásadný význam. Obec Vrbovce najväčší podiel obyvateľov so základným vzdelaním – 21,50%. Učňovské vzdelanie bez maturity má 17,24% obyvateľov obce. Úplné stredné odborné vzdelanie s maturitou má 12,1% obyvateľov obce. Vysokoškolsky vzdelaných je 8,77 % obyvateľov obce. Celkovo možno konštatovať, že úroveň vzdelania v obci je na nižšej úrovni, pretože obyvateľstvo so základným a učňovským vzdelaním bez maturity tvorí 38,74 z % celkového počtu obyvateľstva. Zaostávanie za celoslovenskou vzdelanostnou úrovňou obyvateľstva je v nemalej miere ovplyvnené skutočnosťou, že pre ľudí s vyšším školským vzdelaním nie sú vytvorené v obci pracovné príležitosti, v dôsledku čoho po ukončení štúdia odchádzajú za prácou do iných miest.

**Tabuľka 9 Vzdelanostná štruktúra obyvateľov obce Vrbovce**

Najvyššie dosiahnuté vzdelanie	SODB 2011	
	Spolu	%
Základné	333	21,50
Učňovské (bez maturity)	267	17,24
Stredné odborné (bez maturity)	191	12,33
Úplné stredné učňovské (s maturitou)	44	2,84
Úplné stredné odborné (s maturitou)	303	19,56
Úplné stredné všeobecné	40	2,58
Vyššie odborné vzdelanie	13	0,84
Vysokoškolské bakalárske	23	1,48
Vysokoškolské magisterské, inžinierske, doktorské	106	6,84
Vysokoškolské doktorandské	7	0,45
Bez školského vzdelania	206	13,30
Nezistené	16	1,03
<b>Spolu</b>	<b>1 549</b>	<b>100,00</b>

Zdroj: PHSR obce Vrbovce

## **4 URČENIE CIEĽOV A PRIORÍT ROZVOJA SOCIÁLNYCH SLUŽIEB**

### **VÍZIA:**

**“Vrbovce ako obec s komplexnou sieťou sociálnych služieb šitých na mieru jednotlivým potrebám rôznych sociálnych skupín.”**

### **STRATEGICKÝ CIEĽ 1: ZVÝŠIŤ PONUKU A KVALITU SOCIÁLNYCH SLUŽIEB**

#### **Špecifické ciele:**

- 1.1 Podpora podnikania v oblasti sociálnych služieb (napr.: rekonštrukcia starého domu na Dom dôchodcov rodinného typu pre starších občanov)
- 1.2 Rozvoj terénnych sociálnych služieb uprednostňujúcich zotrvanie sociálne odkázaných občanov v prirodzenom prostredí v spolupráci s obcami v regióne

### **STRATEGICKÝ CIEĽ 2: ZABEZPEČIŤ KOMPLEXNÉ A EFEKTÍVNE RIADENIE, SPOLUPRÁCU A KOMUNIKÁCIU V OBLASTI POSKYTOVANIA SOCIÁLNYCH SLUŽIEB**

#### **Špecifický cieľ:**

- 2.1 Koordinovať spoluprácu inštitúcií pôsobiacich v sociálnej oblasti na úrovni obce a kraja

### **STRATEGICKÝ CIEĽ 3: VYBUDOVAŤ PODPORNÚ INFRAŠTRUKTÚRU SOCIÁLNYCH SLUŽIEB**

#### **Špecifické ciele:**

- 3.1 Zabezpečiť dostupnosť terénnych služieb pre obyvateľov obce (sociálny taxík a pod.)
- 3.2 pripraviť programy zamerané na sociálne znevýhodnené skupiny obyvateľov (seniori, ŤZP a pod.)

## 5 ČASOVÝ PLÁN REALIZÁCIE

Časový plán popisuje aktivity, ktoré je potrebné realizovať pre naplnenie cieľov a opatrení. Určuje termín realizácie, zodpovedné subjekty a predpokladané zdroje financovania. Časový plán je rozpracovaný na obdobie rokov 2019-2024.

### STRATEGICKÝ CIEĽ 1: ZVÝŠIŤ PONUKU A KVALITU SOCIÁLNYCH SLUŽIEB

P.č	Názov aktivity	Časový plán
1.1.1	Analýza a vyhodnotenie potrieb obce v oblasti poskytovania sociálnych služieb	1 x ročne
1.1.2	Vypracovanie a schválenie investičného plánu pre rozvoj a skvalitnenie sociálnych služieb v obci	1 x ročne
1.1.3	Zabezpečovanie sociálneho poradenstva	priebežne
1.1.4	Zabezpečovanie špecializovaného sociálneho poradenstva	priebežne
1.1.5	Zabezpečovanie vzdelávacích aktivít pre poskytovateľov sociálnych služieb	priebežne
1.1.6	Vytvorenie a aktualizovanie priebežných informácií o sociálnych službách na webovom sídle obce	priebežne

**Zodpovední za realizáciu:** Obec Vrbovce a subjekty pôsobiace v obci

**Predpokladané zdroje financovania:** Európske fondy, štátny rozpočet, rozpočet obce, finančné prostriedky získané z nadácií, dary a príspevky

### STRATEGICKÝ CIEĽ 2: ZABEZPEČIŤ KOMPLEXNÉ A EFEKTÍVNE RIADENIE, SPOLUPRÁCU A KOMUNIKÁCIU V OBLASTI POSKYTOVANIA SOCIÁLNYCH SLUŽIEB

P.č	Názov	Časový plán
2.1.1	Organizačne zabezpečiť systém spolupráce a koordinácie subjektov poskytujúcich sociálne služby	priebežne
2.1.2	Vypracovanie databázy o počte a štruktúre jednotlivých sociálnych skupín	priebežne

**Zodpovední za realizáciu:** Obec Vrbovce a subjekty pôsobiace v obci

**STRATEGICKÝ CIEĽ 3: VYBUDOVAŤ PODPORNÚ INFRAŠTRUKTÚRU SOCIÁLNYCH SLUŽIEB**

<b>P.č</b>	<b>Názov</b>	<b>Časový plán</b>
3.1.1	Vytváranie pracovných príležitostí pre znevýhodnené skupiny občanov	priebežne
3.1.2	Príprava a realizácia projektov v oblasti terénnych sociálnych pracovníkov	priebežne
3.1.3	Využívanie inštitútu chránených dielní a pracovísk v zmysle zákona 5/2004 Z. z. o službách zamestnanosti	priebežne
3.1.4	Zamestnávanie znevýhodnených občanov prostredníctvom inštitútu Sociálny podnik v zmysle zákona 5/2004 Z. z. o službách zamestnanosti	priebežne

**Zodpovední za realizáciu:** Obec Vrbovce a subjekty pôsobiace v obci

**Predpokladané zdroje financovania:** Európske fondy, štátny rozpočet, rozpočet obce, finančné prostriedky získané z nadácií, dary a príspevky

## **6 SPÔSOB VYHODNOCOVANIA PLNENIA KOMUNITNÉHO PLÁNU SOCIÁLNYCH SLUŽIEB**

Komunitné plánovanie je dlhodobý proces. Spracovanie a následné schválenie tohto strategického dokumentu je len začiatok. V priebehu realizácie komunitného plánu je nevyhnutné sledovať a vyhodnocovať časový plán realizácie, implementovať do komunitného plánu zmeny, ktoré nastanú v priebehu realizácie jednotlivých aktivít a aktualizovať ho aj na základe pripomienok obyvateľov obce. Úspešná realizácia navrhovaného komunitného plánu bude závisieť na organizačnom a riadiacom zabezpečení komunitného plánovania v obci.

Pre vyhodnotenie plnenia komunitného plánu je potrebné:

- každoročne spracovať správu o plnení komunitného plánu, predkladať ju poslancom obecného zastupiteľstva
- vytvoriť pracovnú skupinu, ktorá bude monitorovať implementáciu jednotlivých aktivít
- každé 2 roky vykonať analýzu požiadaviek prijímateľov sociálnych služieb ako aj samotných obyvateľov obce napr. prostredníctvom dotazníkového prieskumu.

## **ZÁVER**

Rozvoj sociálnych služieb je jedným z predpokladov hospodárskeho a sociálneho rozvoja obce. Preto bol vypracovaný Komunitný plán sociálnych služieb obce Vrbovce, ktorým sa stanovili ciele v sociálnej oblasti na obdobie do roku 2024.

Tento strategický dokument bol vypracovaný prístupom zdola-nahor, nakoľko významnú úlohu v procese komunitného plánovania zohrávajú miestni obyvatelia. Svoje požiadavky vo sfére poskytovania sociálnych služieb by mali obyvatelia obce vyjadrovať aj v budúcnosti, čím sa zabezpečí posúdenie, monitorovanie a prípadná aktualizácia Komunitného plánu sociálnych služieb obce.

Riadiacim a rozhodujúcim orgánom pre komunitné plánovanie bude Obecné zastupiteľstvo, ktoré bude rozhodovať o realizácii aktivít zabezpečujúcich dosiahnutie stanovených cieľov v sociálnej oblasti a tiež schvaľovať výšku finančných prostriedkov vynaložených na tieto aktivity. Starosta obce bude koordinátorom realizácie komunitného plánu.

Zainteresované a zúčastnené strany budú vykonávať svoju úlohu v komunitnom plánovaní zodpovedne a s ohľadom na potreby občanov využívajúcich sociálne služby obce.

**Upozornenie:** Tento dokument je vlastníctvom obce Vrbovce. Akékoľvek vytváranie kópií bez súhlasu obce Vrbovce je zakázané.

© Obec Vrbovce, 2019

Vrbovce, apríl 2019

Mgr. Dušan Eliáš  
starosta

Dokument bol prerokovaný a schválený na Obecnom zastupiteľstve dňa 4.7.2019.

Návrh komunitného plánu obce Vrbovce zverejnený odo dňa: 30. 5. 2019 do dňa 3.7.2019.